

Upptäck Gamla Stan i Kristinehamn



Följ skyltarna och få en
inblick i stadens historia.



Karta över
skyltarnas placering
finns på baksidan!



Kristinehamns
kommun

Foto: C. G. Rosenberg.
Kolorerad av Jon Magnusson.



Christopher O'Regan invigde skyltsystemet under Kristinehamns kulturkalas 2016.

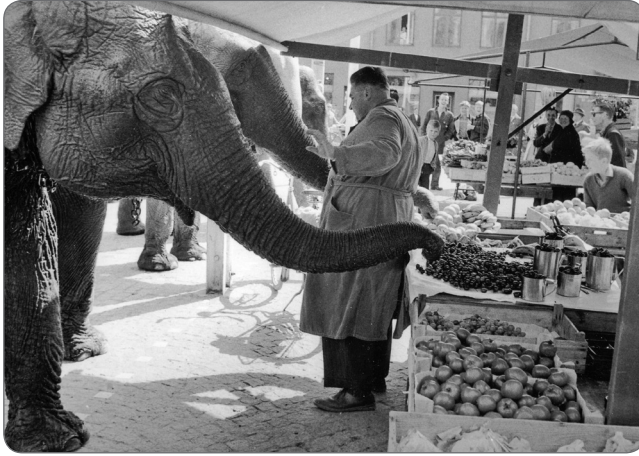
Foto: Veronica Gustafsson

Kristinehamns kulturhistoria

För att förstå samtiden är det viktigt att förstå historien. Projektet ”Gamla Stan” är en satsning på Kristinehamns kulturhistoria. Skyltsystemet är en del av projektet och består av nio skyltar som på olika sätt ger inblickar i stadens historia. Orden och bilderna ger en inblick i miljöer och händelser som varit viktiga för Kristinehamns utveckling.

I detta häfte har vi samlat ett urval av de bilder och texter som finns på skyltarna. På baksidan av häftet hittar du en karta över var skyltarna är placerade.

Det finns en webbapp kopplad till skyltsystemet. Här finns det möjlighet att läsa och lyssna till fler berättelser om staden. Berättarröst är ingen mindre än Kristinehamnsbördiga Mia Skäringer!



Den kände torghandlaren John Lundell får överraskande besök av nyfikna kunder. Foto: Mats Holmstrand.

I. Södra Torget

Marknadsplatsen Bro fick stadsrättigheter år 1642. Den viktigaste orsaken var läget vid Vänern. Det är därför Kristinehamn har fartygstypen bojort i sitt stadsvapen.

Ända sedan den tiden har Södra Torget varit stadens centrum. På 1700- och 1800-talen pågick Fastingsmarknaden under tre veckor varje år. Människor från hela Sverige kom på besök. På marknaden roade de sig och gjorde affärer. Här slöts till exempel handelsavtal som påverkade priset på järn i hela världen.

Torgkällan var en central mötesplats i staden. I brunnarna hämtades vatten, men med tiden blev kvaliteten på vattnet sämre. I mitten av 1800-talet byggdes därför stadens första vattenledning. Vattnet rann genom borrade trädstammar från Kullkällan till torget. Många hämtade dricksvatten här ända in på 1900-talet. Det var kanske den här torgkällan som gav Gustaf Fröding inspiration till dikten ”Torgpumpen”?



Kanadapoplarna Adam och Eva vid Stadshotellet bildade en port till Gamla Kyrkogatan. Vykort.

2. Gamla Kyrkogatan

Kyrkogatan bytte namn till Gamla Kyrkogatan 1858 när den nya kyrkan var färdig. Här har det länge funnits affärer, hantverkare och välkända hus. Till exempel Hasselbladsgården, Stadshotellet och Juhlinska gården med sin vackra trädgård. Ett annat kännetecken var kanadapoplarna Adam och Eva. De stod här i 200 år innan de togs bort 2015. Då hade åldern tagit ut sin rätt.

Det röda huset närmast älven Varnan byggdes efter branden 1893. Den kallades då Bazaren. Idag finns här som då affärsverksamhet men också café och keramikverkstad. Hotellet byggdes på 1870-talet och blev stadshotell när det köptes av staden 1909. I över hundra år ägdes hotellet av staden. Huset som stod på tomten innan hotellet byggdes flyttade till Tullportsgatan och fick av folkhumorn namnet ”Träslottet”

Gamla Kyrkogatan var oftast en lugn gata, men levde upp ordentligt när det var examen på läroverket.



Gossen Gustaf Fröding med en bok. Kanske läser han en av sina favoritförfattare Sir Walter Scott. Foto: okänd. Kolorerad av Jon Magnusson.

3. Nya Kyrkogatan

Nya Kyrkogatan hette tidigare Hovslagaregatan. Gatan bytte namn 1858 då den nya kyrkan var klar. Vid Nya Kyrkogatan ligger Frödinggården som ägdes av familjen Fröding under 1870-talet. Poeten Gustaf Fröding tillbringade sina unga år här.

På andra sidan gatan bodde Axel Broström. Han var skeppsredare och grundade Broströmskoncernen. Sonen Dan föddes här och utvecklade senare företaget till ett världsledande Göteborgsrederi.

Där Nya Kyrkogatan möter Assemblégatan låg Assembléhuset, som var stadens största trähus. Huset från 1700-talet var mycket viktigt för affärlivet och nöjeslivet i staden. Upp till 300 personer kunde dansa här när det var bal. Huset brann ner 1955.

Vid den stora branden 1893 förstördes delar av Nya Kyrkogatan. Efter återuppbyggnaden blev gatan åter en betydelsefull och livlig affärsgata. På 1970-talet och 1980-talet moderniserades innerstaden. Då byggdes nya fasader och den nya gatan, Assemblégatan, kom till. För första gången bröts då 1600-talsstadens gatusystem.



Varnan sedd från Gamla kyrkans tomt under senare delen av 1800. I fonden Rådhuset.
Konstnär. W. L. Rydberg. Kolorerad av Jon Magnusson.

4. Trädgårdsgatan

Trädgårdsgatan hette tidigare Prästgatan, eftersom Prostgården låg här. Med hjälp av en spång över älven Varnan tog sig prästen och kyrkobesökarna till den gamla träkyrkan. Kyrkspången byttes 1908 mot en grönmålad bro. Därför fick den smeknamnet Gröna bron.

I området kring Gröna bron lekte tonsättaren Lille Bror Söderlundh som barn. Här vistades också vid samma tid den blivande diktaren Nils Ferlin. Söderlundh skulle senare komma att tonsätta många av Ferlins dikter.

Längs älven sträcker sig Nordenfeldtsparken. Området donerades av borgmästare C. H. Nordenfeldt. Parken fungerade förr även som brandskydd.

På Grundelsgården hade Nya Kristinehamns-Posten redaktion och tryckeri fram till 1928. Hantverksgården Blombergsgården var en av få gårdar som överlevde den stora branden 1893. Gården flyttades hit på 1970-talet från Södra Staketgatan.



Tennisspel, borgerligt nöje omkring 1900. Foto: okänd.
Kolorerad av Jon Magnusson.

5. Norra Torget

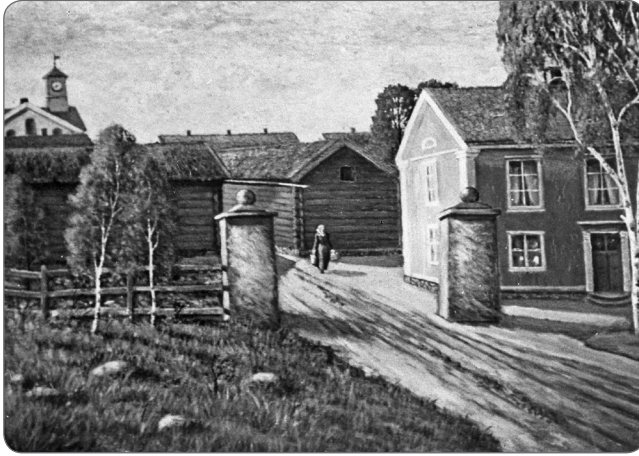
Norra Torget kallades förr Spannmålstorget. Torget har alltid varit en viktig mötesplats för stadsborna, även långt innan det blev stensatt på 1840-talet.

Severinoparken binder samman Vågparken, Rådhusparken och Nordenfeldtsparken. Parken är döpt efter häradshövding Severin Löwenhielm. Det var han som tog initiativ till att plantera träd utmed älvens båda sidor.

I Rådhusparken finns skulpturen Daphne. Den är gjord av konstnären Eric Rafael Rådberg från Kristinehamn.

Vid Kungsbron fanns förr i tiden Lusseasken. Det var en sparbössa som tömdes varje år vid Lucia. Pengarna blev bidrag till familjer med anknytning till sjöfarten.

Längs torgets norra sida låg några av stadens finaste hus: Hagbergsgården, Geijersgården och Vågmästaregården. På Vågmästaregården övernattade kungligheter på sina resor mellan Stockholm och Oslo.



Norrtull under 1800-talets första hälft. Okänd konstnär.

6. Norrtull

Namnen Norrtull och Tullportsplan kommer från den tid då man betalade tullavgift för att föra in varor i städerna. År 1810 avskaffades tullen och det blev fritt fram att transportera gods till stadens torg.

På 1850-talet rullade de första tågen in i staden på den smalspåriga järnvägen. Tågen drogs av hästar den sista biten från Västerlånggatan till Inre Hamnen och Järnvågen. År 1858 ersattes hästarna av ångdrivna lok. Det gjorde att fler varor och människor kunde åka med tågen.

På platsen runt Norrtull står många hus från 1800-talet kvar. Här finns Tingshuset, Sparbankhuset och Kanslibyggnaden för Mora-Vänerns Järnväg.



Det första loket från Verkstaden, "Vaulunder", såldes efter Sjöandsbanans nedläggning till Köping. Under namnet "Hedströmmen" trafikerade loket då linjen Köping-Uttersberg. Foto: okänd. Kolorerad av Jon Magnusson.

7. Nedre Station

År 1862 stod den nya tågstationen färdig. Nu hade stationen fått spår, vändskivor och lokstallar. Tågtrafiken var mycket viktig för staden vid den här tiden. Det gamla spåret längs Västerlånggatan övergavs och spår lades istället till den nya hamnen.

Ett av loken som användes flitigt, Vaulunder, var byggt av Christinehamns Mekaniska Verkstad. Där tillverkades lok och vagnar men även båtar. Senare skulle företaget inrikta sig mot turbiner och propellrar. Produkterna användes så småningom över hela världen.

I området väster om stationen ligger det gamla industriområdet. Här etablerade till exempel Lars Albin Larsson i början av 1900-talet sin lilla verkstad som byggde på det egna patentet "Albinpumpen". Sonen Erik konstruerade företagets första båtmotor. Grunden var därmed lagd till en för Kristinehamn stor och viktig arbetsplats, Albinverkstäderna.



”Brännvinsmagasinet” var länge en dominerande byggnad vid Fisktorget. Foto: C. G. Rosenberg. Kolorerad av Jon Magnusson.

8. Inre Hamnen

Den Inre Hamnen har varit viktig för stadens utveckling. Hit kom järnet från Värmlands bergslager. Järnet vägdes på den stora järnvågen. Det kördes sedan på pråmar i den grunda älven, ut till fartygen på Varnumsviken för att fraktas vidare. Vid mitten av 1800-talet hade älven muddrats, så att även större fartyg kunde gå in i Inre hamnen.

På 1860-talet flyttades järnvågen och mycket av handeln till det nya hamnområdet. Platsen för Inre Hamnen blev senare grönområdet Vågparken.

Nära Inre Hamnen står Nordenfeldtska huset. Huset byggdes 1771. Det är stadens äldsta hus och står enligt sägnen på platsen för Hertig Karls Bro Gård. Huset är byggt i sten. Därför har det klarat många av bränderna i staden.

Det var också vid kajen här som Axel Broströms allra första fartyg, Mathilda, hade tilläggsplats. Broströmskoncernen skulle med tiden bli ett av Sveriges viktigaste och största rederier.



Göteborgsbåten, Baltzar von Platen har lagt till vid Fisktorget.
1920-tal. Foto: okänd. Kolorerad av Jon Magnusson.

9. Kvarteret Vågen

Kvarteret Vågen har genom århundraden varit stadens hjärta. Sjöfarten har dominerat och satt sin prägel på området. Varnans vatten har ständigt gett kvarteret liv, puls och karaktär.

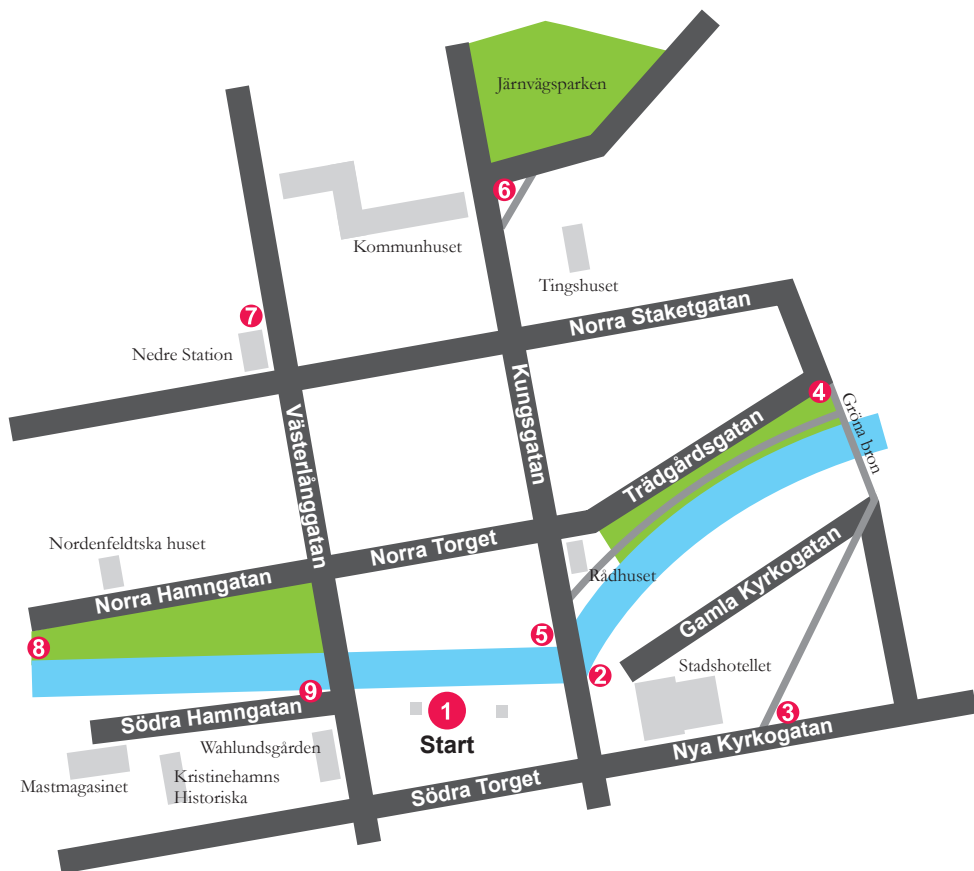
När Christinehamn-Sjöändans Järnväg startade sin verksamhet 1850 drogs ett spår över Vågbron in i området. Tågen belastade bron så hårt att den gick sönder och fick rivas. 1875 byggdes den stenbro som finns här ännu idag.

Den dominerande byggnaden i kvarteret är Wahlundsgården, som vetter mot Södra torget. Gården uppfördes efter stadsbranden år 1804. Nuvarande utformning härstammar från 1800-talets mitt och är ett verk av brukspatron Gustaf Wahlund, som då ägde huset. Området präglas fortfarande av äldre trähusbebyggelse.

Idag är området till stor del ett centrum för kulturverksamhet och här finns bildarkiv, galleriverksamhet, konstnärsateljéer och aktiva konstnärer.

Karta

Gamla Stans skyltsystem



Kristinehamns kommun

Kulturförvaltningen

Kungsgatan 30

681 84 Kristinehamn

E-post: kultur@kristinehamn.se

www.kristinehamn.se